

DREPTURI DE AUTOR © Hangzhou EZVIZ Software Co., Ltd. TOATE DREPTURILE REZERVATE.

Orice informație, inclusiv, printre altele, formulări, imagini, grafice sunt proprietățile Hangzhou EZVIZ Software Co., Ltd. (denumite în continuare „EZVIZ”). Acest manual de utilizare (denumit în continuare „Manualul”) nu poate fi reprodus, modificat, tradus sau distribuit, parțial sau în întregime, prin niciun fel de mijloc, fără permisiunea prealabilă scrisă a EZVIZ. Cu excepția cazului în care se stipulează altfel, EZVIZ nu face nicio garanție sau reprezentare, expresă sau implicită, cu privire la Manual.


Despre acest manual

Manualul include instrucțiuni pentru utilizarea și gestionarea produsului. Fotografiile, diagramele, imaginile și toate celelalte informații de mai jos sunt doar pentru descriere și explicații. Informațiile conținute în Manualul pot fi modificate, fără notificare prealabilă, din cauza actualizărilor firmware-ului sau din alte motive. Puteți consulta cea mai recentă versiune pe site-ul web EZVIZ™ (<http://www.ezviz.com>).

Înregistrare revizuire

Versiune nouă – ianuarie 2026

Recunoașterea mărcilor comerciale

EZVIZ™,  și alte mărci comerciale și sigle ale EZVIZ reprezintă proprietatea EZVIZ în diferite jurisdicții. Alte mărci comerciale și sigle menționate mai jos reprezintă proprietatea respectivilor deținători.

Declinarea răspunderii legale

ÎN MĂSURA MAXIMĂ PERMISĂ DE LEGISLAȚIA APLICABILĂ, PRODUSUL DESCRIS, ÎMPREUNĂ CU COMPONENTELE HARDWARE, SOFTWARE ȘI FIRMWARE ALE ACESTUIA, ESTE FURNIZAT „AȘA CUM ESTE”, CU TOATE DEFECTELE ȘI ERORILE, IAR EZVIZ NU GARANTEAZĂ NICI ÎN MOD EXPRES, NICI SUBÎNȚELES, INCLUSIV, DAR FĂRĂ A SE LIMITA LA, VANDABILITATEA, CALITATEA SATISFĂCĂTOARE, ADECVAREA PENTRU UN ANUMIT SCOP ȘI NEÎNCĂLCAREA DREPTURILOR TERȚILOR. ÎN NICIO SITUAȚIE EZVIZ, DIRECTORII, FUNCȚIONARII, ANGAJAȚII SAU AGENȚII SĂI NU VOR RĂSPUNDE PENTRU NICIUN FEL DE DAUNE CONSECUTIVE, ACCIDENTALE SAU INDIRECTE, INCLUSIV, PRINTRE ALTELE, DAUNE PENTRU PIERDEREA PROFITULUI ACTIVITĂȚII, ÎNTRERUPEREA ACTIVITĂȚII, SAU PIERDEREA DE DATE SAU DOCUMENTE ÎN LEGĂTURĂ CU UTILIZAREA ACESTUI PRODUS, CHIAR DACĂ EZVIZ A FOST AVERTIZAT DE POSIBILITATEA UNOR ASTFEL DE DAUNE.

ÎN LIMITA MAXIMĂ PERMISĂ DE LEGEA APLICABILĂ, RĂSPUNDEREA TOTALĂ A EZVIZ PENTRU TOATE DAUNELE NU VA DEPĂȘI ÎN NICIUN CAZ PREȚUL INIȚIAL DE ACHIZIȚIE AL PRODUSULUI.

EZVIZ NU ÎȘI ASUMĂ NICIO RĂSPUNDERE PENTRU VĂTĂMĂRI CORPORALE SAU DAUNE MATERIALE CA URMARE A ÎNTRERUPERII PRODUSULUI SAU A ÎNCETĂRII SERVICIULUI CAUZATE DE: A) INSTALAREA SAU UTILIZAREA NECORESPUNZĂTOARE, ALTELE DECÂT CELE SOLICITATE; B) PROTECȚIA INTERESELOR NAȚIONALE SAU PUBLICE; C) FORȚA MAJORĂ; D) UTILIZAREA DE CĂTRE DVS. SAU TERȚI, INCLUSIV, DAR FĂRĂ A SE LIMITA LA, UTILIZAREA PRODUSELOR, SOFTWARE-ULUI, APLICAȚIILOR TERȚILOR ȘI ALTELE.

ÎN CEEA CE PRIVEȘTE PRODUSUL CU ACCES LA INTERNET, UTILIZAREA PRODUSULUI SE VA FACE ÎN ÎNTREGIME DOAR PE RISC PROPRIU. EZVIZ NU ÎȘI VA ASUMA RESPONSABILITATEA PENTRU FUNCȚIONAREA NECORESPUNZĂTOARE, SCURGERILE DE INFORMAȚII CONFIDENȚIALE SAU ALTE DAUNE CARE POT REZULTA DIN ATACURILE CIBERNETICE, ATACURILE HACKERILOR, INFECTAREA CU VIRUȘI SAU ALTE RISCURI DE SECURITATE PE INTERNET; CU TOATE ACESTE, EZVIZ VA OFERI ASISTENȚĂ TEHNICĂ OPORTUNĂ DACĂ ESTE NECESAR. LEGILE DE SUPRAVEGHERE ȘI LEGILE PRIVIND PROTECȚIA DATELOR VARIAZĂ ÎN FUNCȚIE DE JURISDICȚIE. VĂ RUGĂM SĂ VERIFICAȚI TOATE LEGILE RELEVANTE DIN JURISDICȚIA DVS. ÎNAINTE DE A UTILIZA ACEST PRODUS PENTRU A VĂ ASIGURA CĂ UTILIZAREA DE CĂTRE DVS. RESPECTĂ LEGEA APLICABILĂ. EZVIZ VA FI RĂSPUNZĂTOARE ÎN EVENTUALITATEA ÎN CARE ACEST PRODUS ESTE UTILIZAT ÎN SCOPURI NELEGITIME.

ÎN CAZUL UNOR CONFLICTE ÎNTRE CELE DE MAI SUS ȘI LEGEA APLICABILĂ, ACEASTA DIN URMĂ PREVALEAZĂ.

Cuprins

Instrucțiuni importante de siguranță	1
Prezentare generală	2
1. Conținutul pachetului	2
2. Noțiuni de bază	3
Configurare	4
1. Obțineți aplicația EZVIZ	4
2. Scoateți suportul de montare	5
3. Încărcarea completă a bateriei	5
4. Instalați un card microSD™ (opțional)	6
5. Instalați bateria	7
6. Adăugarea soneriei la aplicația EZVIZ	7
7. Conectați avertizorul	8
Instalare	9
1. Alegeți o locație de instalare	9
2. Instalați suportul de montare	11
3. Atașați soneria la suportul de montare	11
Întreținere	12
1. Utilizați suportul de montare înclinat	12
2. Curățați regulat soneria	12
Vizualizați dispozitivul în aplicația EZVIZ	13
1. Vizualizare live	13
2. Setări	14
Conectare EZVIZ	15
1. Utilizarea Amazon Alexa	15
2. Utilizarea Google Assistant	16
ÎNTREBĂRI FRECVENTE	16
Inițiative privind utilizarea produselor video	17

Instrucțiuni importante de siguranță



Important!

1. Vă rugăm să citiți cu atenție manualul de utilizare înainte de a instala sau a utiliza acest produs.
2. Dacă instalați acest produs pentru o terță parte, vă rugăm să nu uitați să lăsați manualul sau o copie a acestuia utilizatorului final.

Măsurile de siguranță:

1. Pentru a opera acest sistem în siguranță completă, este esențial ca instalatorii, utilizatorii și tehnicienii să urmeze toate procedurile de siguranță descrise în acest manual.
2. Dacă este necesar, pentru anumite elemente sunt furnizate avertismente specifice și simboluri de avertizare.
3. Produsul trebuie să fie configurat în conformitate cu standardele aplicabile în țara în care este instalat.

Orice daune cauzate de neconformarea la manual vor anula garanția. Nu ne asumăm nicio răspundere pentru daunele rezultate în urma acestora!

Nu putem fi făcuți responsabili pentru orice daune aduse proprietății sau persoanelor cauzate de utilizarea incorectă sau de nerespectarea instrucțiunilor de siguranță.

Acest produs a fost fabricat în deplină conformitate cu instrucțiunile de siguranță. Pentru a menține acest statut și a obține cel mai mult din produs, utilizatorii trebuie să respecte instrucțiunile de siguranță și avertismentele conținute în acest manual.



Acest simbol indică faptul că există un risc de șoc electric sau scurtcircuit.

- Nu încercați să utilizați acest dispozitiv cu o tensiune diferită.
- Asigurați-vă că toate conexiunile electrice ale sistemului sunt conforme cu instrucțiunile de utilizare.
- În cadrul instituțiilor comerciale, asigurați-vă că respectați reglementările privind prevenirea accidentelor în instalațiile electrice.
- Trebuie să urmați instrucțiunile de utilizare ale oricărui alte dispozitive conectate la sistem.
- Vă rugăm să contactați o persoană cu experiență dacă aveți dubii cu privire la funcționarea sau siguranța echipamentului.
- Niciodată nu conectați sau deconectați echipamente electrice cu mâinile ude.
- La instalarea acestui produs, verificați că cablurile de alimentare nu sunt expuse riscului de a fi deteriorate.
- Niciodată nu înlocuiți singuri cablurile electrice deteriorate! În acest caz, îndepărtați-le și apelați un expert.
- Sursa de curent principală ar trebui să fie amplasată în apropierea dispozitivului și trebuie să fie ușor accesibilă.
- Un dispozitiv de comutare (un întrerupător de siguranță, un întrerupător de circuit sau un dispozitiv echivalent) trebuie să fie ușor accesibil și integrat în instalația cablajului clădirii pentru echipamentele care sunt conectate permanent la rețea.
- Pentru a asigura ventilarea suficientă a dispozitivului, mențineți zona din jurul dispozitivului neobstrucționată.
- Ventilația nu ar trebui blocată acoperind deschiderea de ventilație cu un obiect precum un ziar, o față de masă sau o perdea, etc.
- Nu ar trebui să fie plasate surse de flacără deschisă, cum ar fi lumânările aprinse, pe dispozitiv.
- Respectați temperatura de funcționare a produsului (-20° C până la 50° C).
- Dispozitivul nu trebuie să fie expus la jet sau stropi de lichid, și pe dispozitiv nu ar trebui amplasat niciun obiect umplut cu lichid.

Prezentare generală

1. Conținutul pachetului



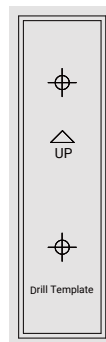
Soneria (1 buc.)



Suport de montare (1 buc.)
(Preinstalat)



Suport de montare înclinat (1
buc.)



Șablon de găurire (1 buc.)



Avertizorul (1 buc.)



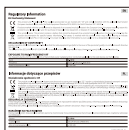
Cablu de tip C (1 buc.)



Pin (1 buc.)



Set de șuruburi (1 buc.)



Informații de reglementare (4 buc.)



Ghid de pornire rapidă (1 buc.)



Autocolant de monitorizare video/audio (1 buc.)

i Aspectul avertizorului este supus celui real pe care l-ați cumpărat.

2. Noțiuni de bază

Sonerie

Soneria este instalată la intrare, cu funcții precum monitorizarea, înregistrarea, detectarea și apelul soneriei.



Nume	Descriere
Buton sonerie	Când cineva apasă butonul soneriei, indicatorul LED se aprinde, soneria interioară sună și puteți verifica transmisiunea video în aplicația EZVIZ.
Indicator LED	●●● Intermitent în albastru: Soneria este pregătită pentru configurarea Wi-Fi.
	■●● Devine albastru și se stinge după 3 secunde: Soneria a fost activată și nivelul bateriei soneriei este mai mare de 20%.
	■●● Se aprinde în roșu și se stinge după 3 secunde: Soneria a fost activată și nivelul bateriei soneriei este mai mic de 20%.
Buton RESET	Apăsați și mențineți apăsat butonul RESET timp de 4 secunde pentru a reporni și a seta toți parametrii la valorile implicite, însoțit de un semnal sonor.
Indicator baterie	■ Roșu continuu: Încărcarea bateriei.
	■ Verde continuu: Baterie complet încărcată.

Avertizor

Avertizorul este destinat să fie instalat în interior și să sune după ce butonul soneriei este apăsat.



Nume	Descriere
Buton	<ul style="list-style-type: none">• Schimbarea tonului de apel: Apăsați o dată pentru a schimba soneria. Noul ton de apel va suna de două ori.• Modul de asociere: Apăsați și mențineți apăsat timp de 5 secunde pentru a intra în modul de asociere.
Intrare alimentare	100 până la 240 VAC, 50/60 Hz

Configurare

Urmați pașii de mai jos pentru a seta soneria:

1. Obțineți aplicația EZVIZ și conectați-vă la contul aplicației EZVIZ.
2. Îndepărtați suportul de montare.
3. Încărcați complet bateria.
4. (Opțional) Instalați un card microSD™.
5. Adăugați soneria la contul aplicației EZVIZ.
6. Conectați avertizorul.

1. Obțineți aplicația EZVIZ

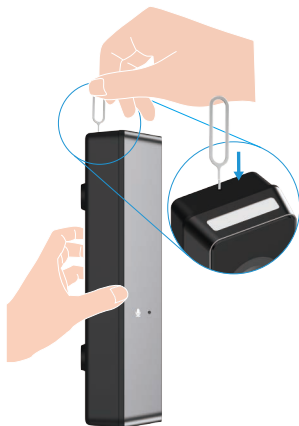
1. Conectați telefonul mobil la Wi-Fi (sugerat).
2. Descărcați și instalați aplicația EZVIZ căutând „EZVIZ” în App Store sau Google Play™.
3. Lansați aplicația și înregistrați un cont de utilizator EZVIZ.



i Dacă ați folosit deja aplicația, asigurați-vă că este cea mai recentă versiune. Pentru a afla dacă este disponibilă o actualizare, accesați magazinul de aplicații și căutați EZVIZ.

2. Scoateți suportul de montare

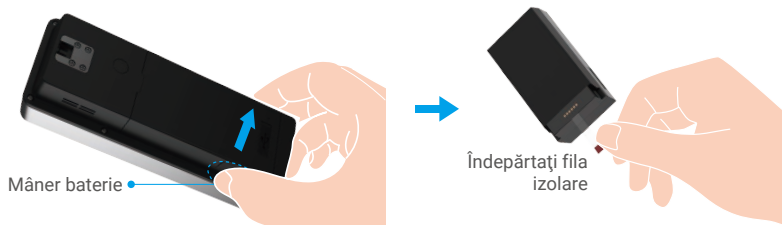
Soneria este asamblată cu suportul de montare. Pentru prima utilizare, trebuie să utilizați șteful (inclus în pachet) pentru a apăsa și ține apăsat orificiul de demontare din partea superioară a soneriei pentru a îndepărta suportul de montare.



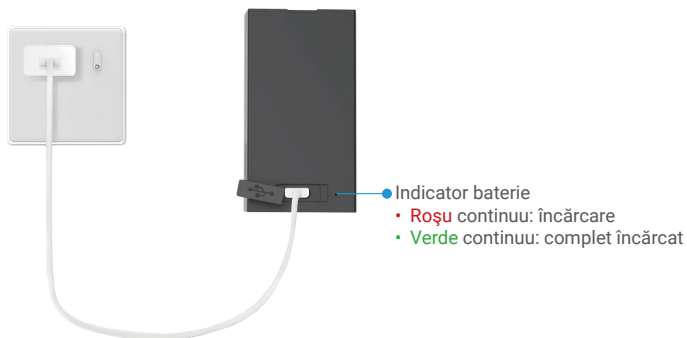
3. Încărcarea completă a bateriei

Se recomandă să încărcați complet bateria înainte de a utiliza soneria pentru prima dată.

1. Prindeți prizele bateriei de pe ambele părți ale părții inferioare a bateriei și scoateți bateria.
2. Scoateți fila de izolație de pe baterie.



3. Conectați o baterie la o priză de alimentare prin intermediul unui adaptor de alimentare (DC5V 2A, achiziționat separat) pentru încărcare.



 Nu încărcați bateria când este încă instalată în sonerie. Asigurați-vă că scoateți bateria pentru încărcare.



- Vă rugăm să achiziționați un adaptor de alimentare DC5V 2A, deoarece acesta nu este inclus în pachet.
- Se recomandă utilizarea cablului de tip C inclus în pachet.
- Pentru deconectarea de la sursa de alimentare, deconectați conectorul de alimentare de la dispozitiv.
- Vă rugăm să nu încărcați bateria atunci când temperatura depășește 45 de grade sau este sub 0 grade.
- Nu este permisă încărcarea bateriei cu adaptorul de alimentare în exterior.
- Pentru a încărca complet o baterie, este nevoie de aproximativ 4,5 ore.
- Puteți cumpăra baterii reincărcabile EZVIZ pentru înlocuire.
- Model baterie: PH21700-1S2P; producător baterie: Fenghuang New Energy (Huizhou) Co., Ltd. Asigurați-vă că utilizați același model de baterie pentru înlocuire.



Baterie reincărcabilă pentru soneria video inteligentă EZVIZ

4. Instalați un card microSD™ (opțional)

 Înainte de a instala un card microSD™, asigurați-vă că bateria a fost scoasă.

1. Deschideți capacul slotului pentru cardul microSD™ din interiorul camerei bateriei.



2. Introduceți un card microSD™ (achiziționat separat) în slotul pentru card.
 - a. Așezați cardul microSD™ în partea dreaptă, așa cum se arată în figură.
 - b. Împingeți cardul în slot de la dreapta la stânga până când se așează în poziție.



Încăstrare orientată
în sus, cip orientat
în interior

3. Închideți capacul slotului pentru cardul microSD™.

- i** • Compatibilitate recomandată: Clasa 10, spațiu maxim de 512 GB.
- După instalarea cardului microSD™, urmați pașii de mai jos pentru a inițializa cardul în aplicația EZVIZ înainte de a-l utiliza.
 1. În aplicația EZVIZ, atingeți Lista de înregistrări din interfața Setări dispozitiv, pentru a verifica starea cardului SD.
 2. Dacă starea cardului microSD™ apare ca „Neinițializat”, atingeți-l pentru a-l inițializa. Starea se va schimba apoi în În uz, permițând stocarea videoclipurilor.

5. Instalați bateria

Când bateria este complet încărcată, instalați bateria înapoi în sonerie.

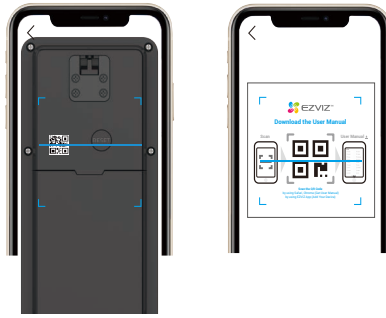
1. Aliniați partea superioară a bateriei cu partea superioară a camerei bateriei soneriei.
2. Apăsați partea inferioară a bateriei în camera bateriei.



Odată ce bateria este instalată, soneria se aprinde automat, indicatorul LED clipește în albastru, ceea ce înseamnă că soneria este pregătită pentru configurarea Wi-Fi.

6. Adăugarea soneriei la aplicația EZVIZ

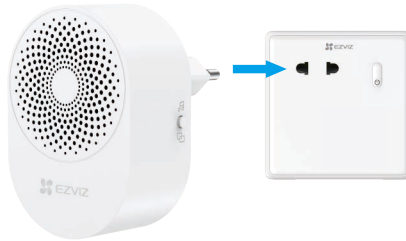
1. Conectați-vă la cont utilizând aplicația EZVIZ.
2. Pe ecranul de pornire, atingeți „+” în colțul din dreapta sus pentru a accesa interfața Scanează codul QR.
3. Scanați codul QR de pe spatele soneriei sau de pe capacul Ghidului de pornire rapidă.



4. Urmăți expertul aplicației EZVIZ pentru a finaliza configurarea Wi-Fi și pentru a adăuga soneria la contul aplicației EZVIZ.

7. Conectați avertizorul

Conectați avertizorul la o priză de curent interioară. Avertizorul este conectat automat la soneria ușii.



- Dacă asocierea automată nu a reușit, apăsați și mențineți apăsat butonul de pe avertizor timp de 5 secunde pentru a intra în modul de asociere.
- Pentru a evita erorile de conectare datorate distanței, instalați avertizorul pe priza electrică cea mai apropiată de locul în care va fi instalată soneria. Efectul de instalare este prezentat mai jos.



Instalare

1. Alegeți o locație de instalare

1. Locația recomandată de instalare:

Pe peretele din exteriorul ușii, pe partea apropiată de mânerul ușii, așa cum se arată mai jos.

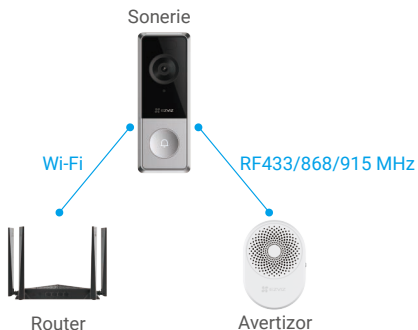


2. Înălțimea recomandată pentru montare: De la 1,2 până la 1,5 metri (de la 3,9 până la 4,9 picioare).

3. Vă rugăm să rețineți următoarele atunci când alegeți un loc de instalare:

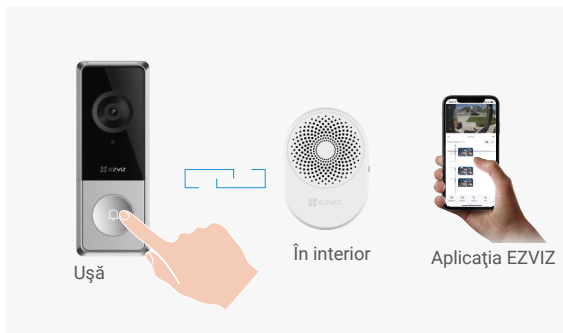
- Într-un mediu casnic, se recomandă plasarea soneriei, a avertizorului și a routerului cât mai aproape posibil.
- Instalarea **nu este recomandată** în următoarele patru condiții:
 - Pe ușa/cadrul metalic al ușii;
 - În locuri cu multe obiecte metalice;
 - În colțurile pereților de suport;
 - În dormitoare cu multe pereți partiționale.

Topologia de comunicare, inclusiv soneria, routerul și avertizorul este următoarea.



Soneria trebuie instalată cât mai aproape de router.

După confirmarea locației de instalare a soneriei, apăsați butonul soneriei de la locația de instalare pentru a verifica dacă avertizorul poate suna așa cum era de așteptat și dacă vizualizarea live din aplicația EZVIZ se execută fără probleme.



Î: Ce trebuie să fac dacă avertizorul nu sună?

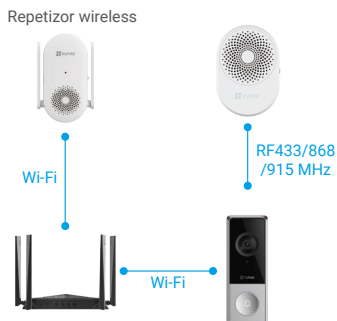
R: Dacă avertizorul nu sună, ajustați locația de instalare a avertizorului astfel încât să fie mai aproape de sonerie.

Î: Ce trebuie să fac dacă vizualizarea live din aplicația EZVIZ nu se execută fără probleme sau semnalul de rețea este slab?

R: Dacă vizualizarea live din aplicația EZVIZ nu se execută fără probleme sau semnalul de rețea este slab, poate fi din cauza faptului că distanța dintre sonerie și router este prea mare. În acest caz, se recomandă achiziționarea separat a unui repetitor wireless EZVIZ pentru a conecta routerul și soneria. Topologia de comunicare, inclusiv un repetitor wireless suplimentar, este prezentată mai jos.

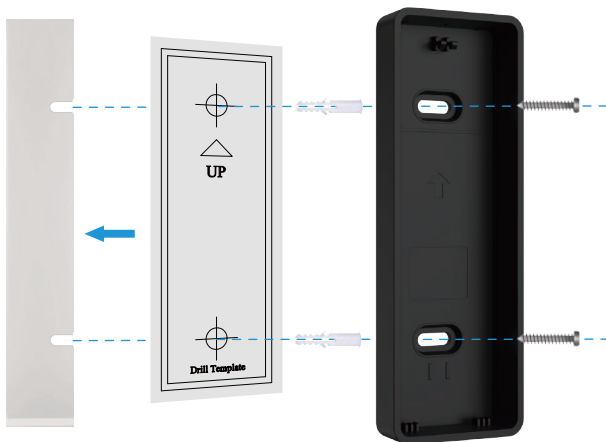


De asemenea, puteți utiliza repetitorul wireless doar ca avertizor secundar. În acest scenariu, topologia de comunicare este prezentată mai jos.



2. Instalați suportul de montare

1. Lipiți șablonul de găurire pe suprafața locației de instalare dorite.
2. (Numai pentru perete de ciment) Faceți două găuri pentru șuruburi conform șablonului de găurire și introduceți ancore în găurile găurite.
3. Fixați suportul de montare cu ajutorul șuruburilor metalice furnizate (PA3×25).

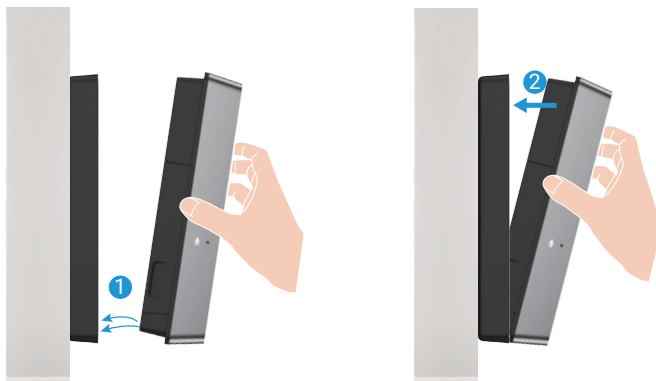


- Se recomandă utilizarea unui burghiu de $\Phi 6$ mm pentru găurire.
- Vă rugăm să utilizați ancorele și șuruburile metalice furnizate în pachet.
- Un suport de montare înclinat este inclus în pachet. Puteți utiliza-o ca suport de montare suplimentar, ceea ce vă permite să acoperiți un unghi de vizualizare mai specific (consultați "[Utilizați suportul de montare înclinat](#)").

3. Atașați soneria la suportul de montare

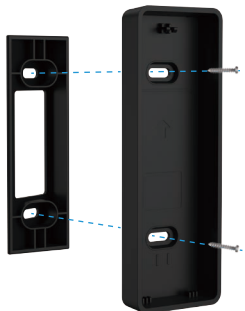
- Înainte de a instala soneria, vă rugăm să vă asigurați că aceasta a fost adăugată la aplicația EZVIZ.

1. Aliniați sloturile de montare din partea inferioară a soneriei cu filele de blocare din partea inferioară a suportului de montare.
2. Apăsați partea superioară a soneriei în suportul de montare. Puteți încerca să scoateți ușor soneria pentru a vă asigura că aceasta este fixată ferm.

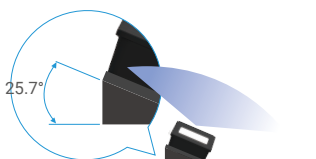


1. Utilizați suportul de montare înclinat

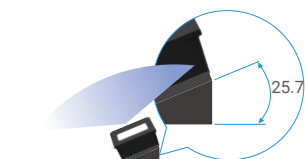
Un suport de montare înclinat este inclus în pachet. Puteți utiliza acest suport ca suport suplimentar de montare dacă doriți să vizualizați mai îndeaproape o anumită parte.



Fără suport de montare înclinat



Cu suport de montare înclinat
Instalați pe partea **dreaptă** a ușii



Cu suport de montare înclinat
Instalați pe partea **stângă** a ușii

2. Curățați regulat soneria

Se recomandă curățarea regulată a obiectivului și a senzorilor soneriei sau după cum este necesar pentru a asigura înregistrarea video clară și funcționarea normală a soneriei. Puteți utiliza hârtie pentru obiective sau tamponi de bumbac înmuiate în apă pentru ștergere, precum și materiale moi, cum ar fi hârtie țesut sau cârpă pentru a curăța soneria (materialele de curățare trebuie pregătite de către dumneavoastră).

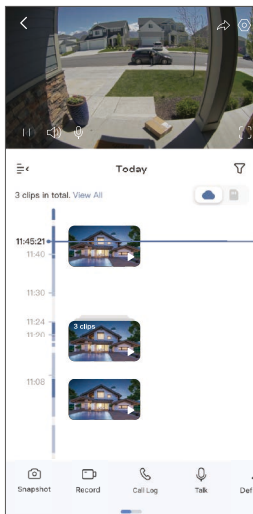


Vizualizați dispozitivul în aplicația EZVIZ

i Interfața aplicației se poate modifica din cauza actualizării versiunii.




1. Vizualizare live

Lansați aplicația EZVIZ, accesați pagina dispozitivului soneriei și atingeți butonul Vizualizare live. Puteți să vizualizați și să ascultați un flux live, să faceți instantaneu, să înregistrați videoclipuri și să alegeți definiția video după cum este necesar.




i Glisați spre stânga și spre dreapta pe ecran pentru a vedea mai multe pictograme.

Pictogramă	Descriere
	Partajare. Împărtășiți dispozitivul cu oricine doriți.
	Setări. Vizualizați sau modificați setările dispozitivului.
	Pauză/Redare. Oprirea temporară sau redarea vizualizării live.
	Sunet. Porniți sau opriți sunetul în vizualizarea live.
	Vorbiți. Atingeți pictograma și urmați instrucțiunile de pe ecran pentru a vorbi sau a asculta persoanele din fața soneriei.
	Ecran complet. Atingeți pentru a beneficia de afișarea pe ecran complet pentru câmpul dvs. vizual.
	(Vizibil numai în modul ecran complet) Vizualizați videoclipurile istorice.
	Instantaneu. Faceți un instantaneu.
	Înregistrare. Porniți/opriți manual înregistrarea.
	Jurnal de apeluri. Vizualizați jurnalele de apeluri.
	Definiție. Atingeți pentru a selecta o rezoluție video.
	Dispozitiv apropiat. Atingeți pentru a selecta dispozitivele din apropiere disponibile pentru vizualizarea live pe mai multe ecrane.

Pictogramă	Descriere
	PIP (Imagine în imagine). Vizualizați videoclipul afișat deasupra altei aplicații pe care o utilizați.
	Sfat. Atingeți pentru a vedea mai multe informații despre dispozitiv.
	Rearranjează. Rearranjați secvența tuturor funcțiilor de mai sus.

2. Setări

În pagina de setări, puteți seta parametrii soneriei.

Parametru	Descriere
	Nivelul bateriei.
Nume	Aici puteți vizualiza sau atinge pentru a personaliza numele dispozitivului dvs.
Baterie	Puteți vedea capacitatea rămasă a bateriei aici.
Detectare inteligentă	Puteți selecta între diferite tipuri de detecție pentru dispozitivul dvs.
Notificare mesaj	Puteți gestiona mesajul dispozitivului și notificarea aplicației EZVIZ.
Setări audio	Puteți seta parametrii audio relevanți pentru dispozitivul dvs.
Setări imagine	Puteți seta parametrii de imagine relevanți pentru dispozitivul dvs.
Setări lumină	Puteți seta parametrii de lumină relevanți pentru dispozitivul dvs.
Setări difuzor	Puteți seta parametrii relevanți ai difuzorului dvs.
Lista de înregistrări	Puteți vedea starea cardului microSD™ aici.
Răspunsul vizitatorului	Puteți activa răspunsul automat și puteți adăuga un răspuns vocal. Dacă cineva apasă butonul soneriei și nimeni nu răspunde în intervalul temporal presetat, răspunsul vocal va fi trimis automat.
Setări de confidențialitate	Puteți cripta clipurile video cu o parolă de criptare și puteți personaliza zona de confidențialitate.
Setări de rețea	Puteți vedea starea conexiunii.
Informații despre dispozitiv	Aici puteți vedea informațiile despre dispozitiv.
Partajare dispozitiv	Puteți partaja dispozitivul cu un membru al familiei sau cu un oaspete.
EZVIZ Cloud	Puteți să vă abonați și să gestionați spațiul de stocare în cloud.
Ștergere dispozitiv	Apăsați pentru a șterge dispozitivul din aplicația EZVIZ.

1. Utilizarea Amazon Alexa

Aceste instrucțiuni vă vor permite să controlați dispozitivele EZVIZ cu Amazon Alexa. Dacă întâmpinați dificultăți în timpul procesului, vă rugăm să consultați **Remedierea defecțiunilor**.

Înainte de a începe, asigurați-vă că:

1. Dispozitivele EZVIZ sunt conectate la aplicația EZVIZ.
2. În aplicația EZVIZ, dezactivați „Criptare video” și activați „Audio” din pagina Setări dispozitiv.
3. Aveți un dispozitiv compatibil cu Alexa (de exemplu, Echo Spot, Echo-Show, All-New Echo-Show, Fire TV (toate generațiile), Fire TV stick (numai a doua generație) sau televizoare inteligente Fire TV Edition).
4. Aplicația Amazon Alexa este deja instalată pe dispozitivul dvs. inteligent și ați creat un cont.

Pentru a controla dispozitivele EZVIZ cu Amazon Alexa:

1. Deschideți aplicația Alexa și selectați „Abilități și jocuri” din meniu.
2. Pe ecranul Abilități și jocuri, căutați „EZVIZ” și veți găsi abilități „EZVIZ”.
3. Selectați abilitățile dispozitivului EZVIZ, apoi atingeți **ACTIVAȚI PENTRU A UTILIZA**.
4. Introduceți numele de utilizator și parola EZVIZ și apăsați **Conectare**.
5. Atingeți butonul **Autorizare** pentru a autoriza Alexa să vă acceseze contul EZVIZ, astfel încât Alexa să poată controla dispozitivele EZVIZ.
6. Veți vedea „EZVIZ a fost conectat cu succes”, apoi apăsați **DESCOPERĂ DISPOZITIVE** pentru a permite Alexa să descopere toate dispozitivele EZVIZ.
7. Reveniți la meniul aplicației Alexa și selectați „Dispozitive”, iar sub dispozitive veți vedea toate dispozitivele EZVIZ.

Comandă vocală

Descoperiți un nou dispozitiv inteligent prin meniul „Smart Home” din aplicația Alexa sau Funcția de control vocal Alexa. Odată ce dispozitivul este găsit, îl puteți controla cu vocea. Rostiți comenzi simple pentru Alexa.

Remedierea defecțiunilor

Ce trebuie să fac dacă Alexa nu reușește să descopere dispozitivul meu?

Verificați dacă există probleme de conectare la Internet.
Reporniți dispozitivul inteligent și redescoperiți-l pe Alexa.

De ce starea dispozitivului este „Offline” pe Alexa?

Este posibil ca dispozitivul să fi fost deconectat de la rețea. Reporniți dispozitivul inteligent și redescoperiți-l pe Alexa.
Verificați dacă routerul este conectat la internet și încercați din nou.

 Pentru detalii despre țările în care Amazon Alexa este disponibil, consultați site-ul oficial al Amazon Alexa.

2. Utilizarea Google Assistant

Cu ajutorul Google Assistant, puteți activa dispozitivul EZVIZ și puteți viziona în direct prin intermediul comenzilor vocale Google Assistant.

Sunt necesare următoarele dispozitive și aplicații:

1. O aplicație EZVIZ funcțională.
2. În aplicația EZVIZ, dezactivați „Criptare video” și activați „Audio” din pagina Setări dispozitiv.
3. Un televizor cu Chromecast funcțional care se conectează la acesta.
4. Aplicația Google Assistant de pe telefon.

Pentru a începe, urmați pașii de mai jos:

1. Configurați dispozitivul EZVIZ și asigurați-vă că acesta funcționează corect în aplicație.
2. Descărcați aplicația Google Home din App Store sau Google Play™ și conectați-vă la contul dvs. Google.
3. În ecranul Myhome, atingeți „+” din colțul din stânga sus și selectați „Configurare dispozitiv” din lista de meniu pentru a accesa interfața Configurare.
4. Apăsăți **Funcționează cu Google**, și căutați „EZVIZ”, unde veți găsi abilități „EZVIZ”.
5. Introduceți numele de utilizator și parola EZVIZ și apăsați **Conectare**.
6. Atingeți butonul **Autorizare** pentru a autoriza Google să vă acceseze contul EZVIZ, astfel încât Google să poată controla dispozitivele EZVIZ.
7. Atingeți **Revenire la aplicație**.
8. Urmăți pașii de mai sus pentru a finaliza autorizarea. Când sincronizarea este finalizată, serviciul EZVIZ va fi enumerat în lista dvs. de servicii. Pentru a vedea o listă de dispozitive compatibile în contul dvs. EZVIZ, atingeți pictograma de serviciu EZVIZ.
9. Acum încercați câteva comenzi. Utilizați numele soneriei pe care ați creat-o atunci când configurați sistemul.

Utilizatorii pot gestiona dispozitivele ca o singură entitate sau într-un grup. Adăugarea de dispozitive într-o cameră permite utilizatorilor să controleze simultan un grup de dispozitive utilizând o singură comandă.

Consultați linkul pentru mai multe informații:

<https://support.google.com/googlehome/answer/7029485?co=GENIE.Platform%3DAndroid&hl=en>

ÎNTREBĂRI FRECVENTE

Î: **Care este parola de criptare video?**

R: Parola implicită de criptare video este Codul de verificare al dispozitivului, care este format din șase litere majuscule de pe eticheta soneriei. De asemenea, puteți obține codul de verificare în aplicația EZVIZ („Setări” > „Informații despre dispozitiv”).

 Pentru informații suplimentare despre dispozitiv, vă rugăm să consultați www.ezviz.com/ro.

Inițiative privind utilizarea produselor video

Stimați utilizatori valoroși EZVIZ,

Tehnologia afectează fiecare aspect al vieții noastre. În calitate de companie de tehnologie cu orientare către viitor, suntem tot mai conștienți de rolul pe care îl joacă tehnologia în îmbunătățirea eficienței și a calității vieții noastre. În același timp, suntem conștienți și de potențialul daunelor cauzate de utilizarea sa necorespunzătoare. De exemplu, produsele video pot înregistra imagini reale, complete și clare, prin urmare, ele prezintă valori excelente în reprezentarea faptelor. Cu toate acestea, distribuirea, utilizarea și/sau prelucrarea necorespunzătoare a înregistrărilor video pot încălca confidențialitatea, drepturile și interesele legitime ale terților.

Angajată să inoveze tehnologia în beneficiul tuturor, noi, la EZVIZ, susținem cu seriozitate ca fiecare utilizator să folosească produsele video în mod corespunzător și responsabil, astfel încât să creăm împreună un mediu pozitiv în care toate practicile și utilizările conexe să respecte legile și reglementările aplicabile, să respecte interesele și drepturile individuale și să promoveze moralitatea socială.

Iată inițiativele EZVIZ la care am aprecia atenția dumneavoastră:

1. Fiecare persoană are o așteptare rezonabilă de confidențialitate, iar utilizarea produselor video nu trebuie să fie în conflict cu o astfel de așteptare rezonabilă. Prin urmare, un anunț de avertizare care clarifică gama de monitorizare ar trebui afișat într-un mod rezonabil și eficient, atunci când se instalează produse video în zone publice. Pentru zonele nepublice, drepturile și interesele persoanelor implicate trebuie evaluate cu grijă, inclusiv, dar fără a se limita la, instalarea produselor video numai după obținerea consimțământului părților interesate și neinstalarea produselor video foarte invizibile fără cunoștința celorlalți.
2. Produsele video înregistrează în mod obiectiv imagini ale activităților reale în timpul și spațiul specificat. Utilizatorii trebuie să identifice în mod rezonabil persoanele și drepturile implicate în acest domeniu de aplicare în avans, pentru a evita orice încălcare a drepturilor de imagine, de confidențialitate sau a altor drepturi legale ale terților, în timp ce se protejează prin intermediul produselor video. În special, dacă alegeți să activați funcția de înregistrare audio pe cameră, aceasta va captura sunete, inclusiv conversații, în intervalul de monitorizare. Vă recomandăm insistent o evaluare cuprinzătoare a potențialelor surse de sunet în raza de monitorizare, pentru a înțelege pe deplin necesitatea și raționalitatea înainte de a activa funcția de înregistrare audio.
3. Produsele video utilizate vor genera în mod constant date audio sau vizuale din scene reale eventual inclusiv informații biometrice, cum ar fi imaginile faciale pe baza selecției utilizatorului pentru caracteristicile produsului. Astfel de date pot fi utilizate sau prelucrate pentru a fi utilizate. Produsele video sunt doar instrumente tehnologice care nu respectă și nu pot respecta standardele legale și morale pentru a ghida utilizarea legală și adecvată a datelor. Metodele și scopurile persoanelor care controlează și utilizează datele generate sunt cele care fac diferența. Prin urmare, operatorii de date nu numai că trebuie să respecte cu strictețe legile și reglementările aplicabile, ci și să respecte pe deplin regulile neobligatorii, inclusiv convențiile internaționale, standardele morale, normele culturale, ordinea publică și obiceiurile locale. În plus, ar trebui să acordăm întotdeauna prioritate protecției vieții private și drepturilor de portret, precum și altor interese rezonabile.
4. Datele video generate continuu de produsele video poartă drepturile, valorile și alte cerințe ale diverselor părți interesate. Astfel, este extrem de important să se asigure securitatea datelor și să se protejeze produsele împotriva intruziunilor rău intenționate. Fiecare utilizator și controler de date trebuie să întreprindă toate măsurile rezonabile și necesare pentru a maximiza securitatea produselor și a datelor, evitând scurgerile de date, divulgarea necorespunzătoare sau utilizarea incorectă, inclusiv, dar fără a se limita la, stabilirea controlului accesului, selectarea unui mediu de rețea adecvat în care să fie conectate produsele video, stabilirea și optimizarea constantă a securității rețelei.
5. Produsele video au adus contribuții importante pentru a îmbunătăți siguranța societății noastre, și credem că vor continua să joace un rol pozitiv în diverse aspecte ale vieții noastre de zi cu zi. Orice încercare de a abuza de aceste produse pentru a încălca drepturile omului sau de a se angaja în activități ilegale contravine esenței înseși a valorii inovării tehnologice și a dezvoltării produselor. Încurajăm fiecare utilizator să stabilească propriile metode și reguli pentru a evalua și monitoriza utilizarea produselor video, astfel încât să se asigure că aceste produse sunt întotdeauna utilizate în mod corespunzător, cu atenție și cu bunăvoință.